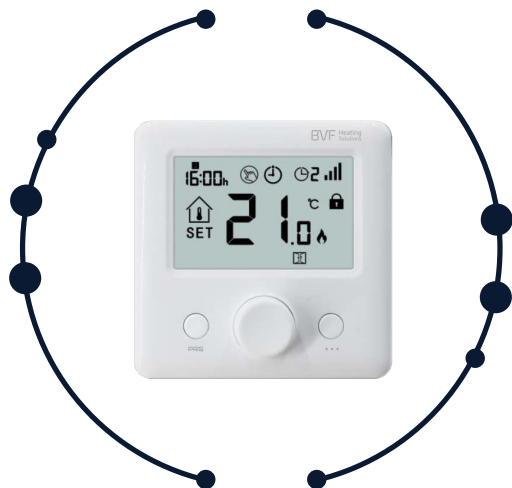


BVF 24-F

univerzális RF termosztát (csak adó)

Videó útmutató:
bvfheating.hu/24-f



RF))

MŰSZAKI ADATOK

Adóegység tápfeszültség:	2 x AAA 1.5V, alkáli elem
Memória:	EEPROM
Vevőegység tápfeszültség:	230V, 50/60Hz
Vevőe. kapcsolási telj.:	
24-X	3600W/16A
24-A	3600W/16A
Rádiófrekvencia:	868MHz
Programozás:	szabvány 5+1+1, napi 4 ciklusidő
Beállítási tartomány:	5°C ~ 30°C, 0.5°C lépcsőkben
Mérési pontosság:	+/- 0.5°C
Méret:	86mm x 86mm x 26,5mm
Szín:	Fehér
Érintésvédelem:	IP 20
Tanúsítvány:	CE

ÁLTALÁNOS LEÍRÁS

A BVF 24-F termékcsalád központi vezérlője alkalmas minden elektromos fűtőpanel, fűtőtest és elektromos felületfűtés vezérlésére. A 24-F központi termosztátra (adóegység) 1 vagy akár korlátlan számú kiegészítő (vevőegység) párosítható.

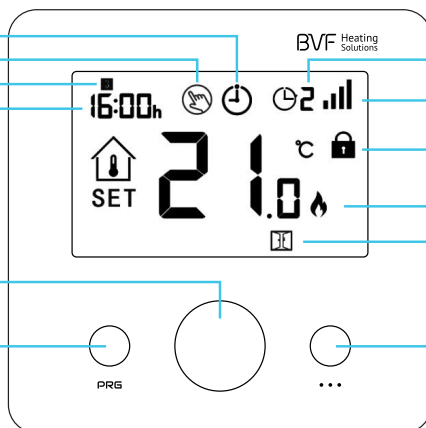
Kompatibilis vevő egységek:

- BVF 24-A konnektor adapter 16Amper
- BVF 24-X fali egység padlófűtés és mennyezetfűtés vezérlésére
- BVF 24-P BVF infrapanelek vezérlése vezeték nélkül
(Kizárólag a 2020.09.01-től értékesített modellek)

Program üzemmód
Kézi üzemmód
Hét napja
Idő

Tekerőgomb
Bekapcsolás / kikapcsolás
Hőmérséklet növelése / csökkentése

Programozás gomb



Napi időciklus
RF ikon
Gyerekszár aktív ikon
Fűtés aktív ikon
Nyitott ablak érzékelés aktív ikon

Üzemmód választó gomb

ADÓ- ÉS VEVŐEGYSÉG PÁROSÍTÁSA

Az adó- és vevőegység párosításának lépéseit a párosítandó vevőegység (24-A / 24-P / 24-X) termék használati útmutatójában találja.



ÜZEMMÓD VÁLASZTÁS

Bekapcsolt állapotban nyomja meg a ... gombot. A kézi üzemmód / program üzemmód / utazás üzemmód (börönd ikon) között tud váltani.

A program üzemmód aktuális hőmérséklete egy időciklusra a tekerőgomb használatával felülírható. A következő időciklusban visszatér a beállított hőmérsékletekhez. Az utazás üzemmóddhoz bármilyen kézzel megadott hőmérsékletet hozzárendelhet a tekerőgomb használatával.

PONTOS IDŐ BEÁLLÍTÁSA

A pontos idő beállításához bekapcsolt állapotban tartsa nyomva a ... gombot 3-5 másodpercig. A tekerőgomb segítségével állítsa be a percet, majd nyomja meg a ... gombot. Ezután állítsa be az órát a tekerőgomb használatával, majd nyomja meg újra a ... gombot. A tekerőgombbal válassza ki a hét aktuális napját (1=Hétfő, 2=Kedd...). A ... gomb újbóli megnyomásával elvégezte a pontos idő és nap beállításokat.

PROGRAMOZÁS

A programozás előtt állítsa be a pontos időt és napot. A program üzemmód beállításához bekapcsolt állapotban tartsa nyomva a **PRG** gombot 3 másodpercig. Elsőként a hétfőtől péntekig tartó egységes beállításokat tudja megadni, később pedig a szombat és vasárnapot külön-külön (5+1+1-es szabvány programozás). Napi 4 időciklus érhető el, ezek időpontjait és a hozzá tartozó hőmérsékleteket a tekerőgomb segítségével állíthatja be. Az adott érték megadása után a **PRG** gomb lenyomásával tud továbblépni a következő ciklushoz. Végezze el a beállításokat amíg körbe nem ér (vasárnap 4. ciklus). Hagyja jóvá a beállításokat a **tekerőgomb** lenyomásával. A **•••** gomb lenyomásával állítsa program üzemmódba a termosztátot.

Gyári értékek:

Ciklusidők	Reggel 1		Napközben 2		Délután 3		Éjjel 4	
	Idő	Hőmérséklet	Idő	Hőmérséklet	Idő	Hőmérséklet	Idő	Hőmérséklet
1-5 (H.-P.)	7:00	22°C	8:30	19°C	17:00	22°C	22:00	19°C
6 (Sz.)	8:00	22°C	8:30	22°C	17:00	22°C	22:00	19°C
7 (V.)	8:00	22°C	8:30	22°C	17:00	22°C	22:00	19°C

BILLENTYŰZÁR FUNKCIÓ

Amennyiben szeretné elkerülni, hogy illetéktelen személyek módosítsák a beállításait (szállodai-, közösségi terek, gyerekszoba stb.) lehetősége van aktiválni a billentyűzárát a gyári beállítások 12. pontjában. A billentyűzár aktiválása után a képernyő elsötétedéséig lehetőség van módosítani a beállított hőmérsékletet. A gyerekszár feloldása a tekerőgomb hosszú nyomva tartásával történik.

NYITOTT ABLAK ÉRZÉKELÉS

Amennyiben a nyitott ablak érzékelés funkció aktív (gyári beállítások 14. menüpont), a termosztát kikapcsol, ha drasztikus hőmérséklet csökkenést érzékel (a gyári beállítás szerint 2°C csökkenés 15 percen belül, módosítható). A termosztát 30 perc elteltével visszaáll a korábbi üzemmódba, és eltűnik a kijelzőről a ikon. A nyitott ablak funkció működése megszakítható bármely gomb megnyomásával.

GYÁRI ÉRTÉKEK ÉS SZENZOR ÜZEMMÓD MÓDOSÍTÁSA

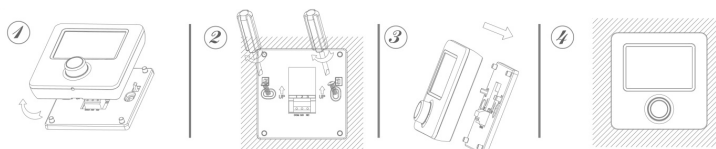
Kapcsolja ki a termosztátot, majd tartsa nyomva a **tekerőgombot** 3-5 másodpercig a menübe történő belépéshez. A gyári menüpontok között a **•••** gombbal tud előre haladni (1-től 22. oldalig). Az értékek megváltoztatásához használja a **tekerőgombot**. A beállítások jóváhagyása és a kilépés a **tekerőgomb** hosszú lenyomásával történik.

Menü	Funkció	Beállítási tartomány	Alapérték
01	Hőmérő kalibrálása	-8°C ~ 8°C	0
02	Maximális hőmérséklet	5°C ~ 35°C	35°C
03	Minimális hőmérséklet	5°C ~ 35°C	5°C
04	Szenzorválasztás	0: I / E 1: I & E 2: I 3: E (I = Beépített érzékelő, E = Felületi érzékelő)	2
05	Fagymentesítés	Ki; 5°C ~ 15°C	5°C
06	Külső érzékelő hőmérséklete	Csak olvasható	
07	Túlmelegedés védelem	5°C ~ 80°C	32°C
09	Kapcsolási differencia	0°C ~ 3°C	0°C
11	Gyári értékek visszaállítása	Állítsa rE értékre, majd nyomja le és tartsa nyomva a tekerőgombot 5 másodpercig. A termosztát újraindul.	
12	Billentyűzet zárolása (gyerekszár)	0 - ki, 1 - be	0
14	Nyitott ablak érzékelés Be/Ki	0 - ki, 1 - be	0
15	Nyitott ablak érzékelési időszak (bekapcsolási késletetés)	2 ~ 30 perc	15 perc
16	Nyitott ablak hőmérséklet esés (érzékelési időn belül)	2 / 3 / 4°C	2°C
17	Nyitott ablak késletetési időszak (visszatérés normál üzemmódba)	10 ~ 60 perc	30 perc
18	Túlmelegedés utáni visszahűlés limit	1°C ~ 3°C	1°C
19	Külső szenzor kalibrálása	-8°C ~ 8°C	0
20	Energiafelhasználás optimalizálása	1: elektromos radiátor 2: infrapanel 3: mennyezetfűtés 4: padlófűtés	2
21	Szoftver verzió	Csak olvasható	
22	Szoftver verzió	Csak olvasható	

BEÜZEMELÉS

Fali rögzítés: Ne helyezze közvetlenül hőforrás mellé felé vagy alá. Rögzítéskor ügyeljen az LCD kijelzőre. Javasolt szerelési magasság 120-170 cm.

- 1: Óvatosan vegye le a tartókonzolt a hátlapon. Helyezze be a 2 x AAA elemet.
- 2: Rögzítse a tartókonzolt falon a tartozék rögzítőkkel.
- 3: Pattintsa fel a termosztátot a rögzítő konzolra.



Aztali, szabad elhelyezés: Ne helyezze közvetlenül hőforrás mellé felé vagy alá. Elhelyezéskor ügyeljen a biztonságra, hogy a termék véletlenül ne tudjon leesni.

- 1: Óvatosan vegye le a tartókonzolt a hátlapon. Helyezze be a 2 x AAA elemet.
- 2: Hajtsa ki a támasztékot és helyezze biztonságos vízszintes felületre.